

*Lilly*



# Patiëntenbrochure

## **Baqsimi**

(glucagon) neuspoeder 3mg

# WEES VOORBEREID OP EEN NOODSITUATIE MET EEN ZEER LAGE BLOEDSUIKER

Als u insuline gebruikt, moet u voorbereid zijn op een noodsituatie met een zeer lage bloedsuiker (ernstige hypoglykemie).

**Deze brochure geeft informatie over Baqsimi en een noodsituatie met een zeer lage bloedsuiker (ernstige hypoglykemie).**

## **Indicatie**

Baqsimi™ (glucagon neuspoeder) is geïndiceerd voor de behandeling van ernstige hypoglykemie bij volwassenen, adolescenten en kinderen in de leeftijd van 4 jaar en ouder met diabetes mellitus.

Deze brochure is niet bedoeld ter vervanging van de bijsluiter en gebruikershandleiding. Het is dan ook belangrijk de bijsluiter en de gebruikershandleiding vóór de toediening van Baqsimi aandachtig door te lezen.



## Wanneer wordt Baqsimi gebruikt?

- Baqsimi wordt gebruikt wanneer iemand in een noodsituatie een zeer lage bloedsuiker (ernstige hypoglykemie) heeft en niet in staat is om te eten of te drinken en dus hulp van iemand anders nodig heeft.
- Het is belangrijk dat mensen om u heen de mogelijke tekenen van een zeer lage bloedsuiker herkennen, zodat ze zijn voorbereid om u te helpen en op hun hulp gerekend kan worden.

Mogelijke tekenen van een zeer lage bloedsuiker (ernstige hypoglykemie) kunnen zijn:

- Duizeligheid
- Niet alert zijn of verward zijn
- Flauwvallen of het verlies van bewustzijn
- Stemmingwisselingen (o.a. angstig zijn)
- Gebrek aan coördinatie
- Beven of zweten
- Gebrek aan concentratie
- Wazig zien
- Honger hebben
- Vermoeid of slaperig zijn



Bewaar de koker  
geseald tot hij  
gebruikt moet worden.

## Hoe wordt Baqsimi gebruikt?

Lees de gebruikershandleiding voordat u Baqsimi gebruikt.

- Laat uw familie en vrienden zien waar u Baqsimi bewaart en leg hen uit hoe ze het middel moeten gebruiken door deze instructies te delen. Zij moeten weten hoe ze het moeten gebruiken vóórdat u het nodig heeft.
- Bewaar de verpakking voor éénmalig gebruik in de met folie omwikkelde koker totdat het gebruikt moet worden. Als de koker open is geweest, kan vocht in de verpakking terecht zijn gekomen en kan het zijn dat het geneesmiddel niet goed werkt.
- Druk de zuiger niet in totdat u klaar bent om het te gebruiken. Anders gaat de dosis verloren.
- Gebruik Baqsimi niet meer na de uiterste houdbaarheidsdatum. Die vindt u op het etiket en op de doos na "EXP". Daar staat een maand en een jaar. De laatste dag van die maand is de uiterste houdbaarheidsdatum.

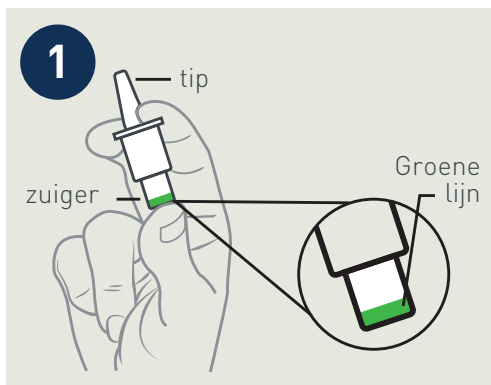
Vorbereiden van de dosis:

- Verwijder de folie door aan de rode strip te trekken.
- Open het deksel en haal de verpakking uit de koker.



## Het toedienen van Baqsimi

Geven van de dosis:



- Houd de verpakking voor eenmalig gebruik vast tussen de vingers en de duim.

**Druk de zuiger niet in voor het inbrengen**



- Breng de tip voorzichtig in een neusgat tot de vingert de buitenkant van de neus raakt



- Druk de zuiger helemaal in met uw duim. De dosis is volledig toegediend **als de groene lijn niet langer zichtbaar is** op de zuiger

**Na het geven van de dosis:**

Als de persoon bewusteloos is, draai die persoon dan op zijn/haar zijde na het geven van Baqsimi.

**Bel onmiddellijk voor medische hulp (bel 112).**

Moedig de persoon aan om zo snel mogelijk iets met veel suiker te eten of te drinken, zoals snoep of vruchtensap.

**Gooi de gebruikte verpakking en de koker weg.**

Op [www.lilly.nl](http://www.lilly.nl), onder het kopje geneesmiddelen (wachtwoord: EU-code op de verpakking), is een Baqsimi-instructievideo te bekijken. Deze instructievideo laat zien hoe u het beste Baqsimi kunt toedienen.

**KIJK IN DE GEBRUIKERSHANDLEIDING VOOR MEER INFORMATIE.**

## Laat anderen weten dat u Baqsimi bij u draagt

De Baqsimi “fob” en kaart zijn ontworpen zodat mensen om u heen weten waar ze naar moeten zoeken als ze u helpen in een noodsituatie met een zeer lage bloedsuiker (ernstige hypoglykemie).

Kies de optie die voor u het beste werkt en bewaar deze waar anderen het makkelijk kunnen vinden. Vergeet niet op te schrijven waar u de Baqsimi bewaart.





# Bijwerkingen

De meest gemelde bijwerkingen zijn verhoogde traanproductie (36%), irritatie van de bovenste luchtwegen (34%), misselijkheid (27%), hoofdpijn (21%) en braken (16%). Bron: SPC Baqsimi Eli Lilliy (vigerende versie).

De volledige lijst met bijwerkingen vindt u in de patiëntenbijsluiter.

## **Pediatrische patiënten**

Op basis van gegevens uit klinische onderzoeken wordt verwacht dat de frequentie, het type en de ernst van bijwerkingen bij kinderen hetzelfde zullen zijn als die bij volwassenen worden waargenomen.

## **Bijzondere waarschuwingen en voorzorgen bij gebruik**

### **Feochromocytoom**

U mag Baqsimi niet gebruiken als u een feochromocytoom heeft; dit is een tumor in de bijnier (een klier boven uw nieren).

### **Insulinoom**

U moet extra voorzichtig zijn met Baqsimi als u een tumor heeft in uw alvleesklier, insulinoom genaamd.

### **Overgevoeligheid en allergische reacties**

U mag Baqsimi niet gebruiken als u allergisch bent voor glucagon, betadex of dodecylfosfocholine.

### **Glycogenvoorraad en hypoglykemie**

U moet extra voorzichtig zijn met Baqsimi als u onvoldoende glycogeen heeft in de lever.

Dit kan voorkomen:

- In een toestand van verhongering
- Als uw bijnier niet voldoende cortisol of aldosteron produceert
- Als u lijdt aan chronische hypoglykemie.

## **Gebruikt u nog andere geneesmiddelen?**

Gebruikt u naast Baqsimi nog andere geneesmiddelen, heeft u dat kort geleden gedaan of bestaat de mogelijkheid dat u binnenkort andere geneesmiddelen gaat gebruiken? Vertel dat dan uw arts of apotheker.

## **De volgende medicijnen kunnen de werking van Baqsimi beïnvloeden:**

- Insuline – gebruikt voor de behandeling van diabetes. Insuline heeft het tegenovergestelde effect op de bloedsuiker dan glucagon.
- Indometacine – gebruikt om gewrichtspijn en stijfheid te behandelen. Indometacine vermindert het effect van glucagon.

## **De werking van de volgende geneesmiddelen kan door Baqsimi worden beïnvloed:**

- Warfarine – gebruikt om bloedstolling te voorkomen. Baqsimi kan het antistollingseffect van warfarine verhogen.
- Bètablokkers – gebruikt om een hoge bloeddruk en onregelmatige hartslag te behandelen. Baqsimi kan de bloeddruk en polsslag verhogen. Dit is slechts van korte duur.









## Melden van bijwerkingen

Als u een bijwerking krijgt, overleg dan met uw behandelend arts of apotheker.

Bijwerkingen en klachten over Baqsimi kunnen ook worden gemeld aan Lilly: U kunt Lilly Nederland bereiken op 0800-6025933

U kunt ook contact opnemen met het Bijwerkingen centrum LAREB op 073-6469700. Op [www.lareb.nl](http://www.lareb.nl) kunt u ook online je bijwerkingen melden.

Door bijwerkingen te melden zorgt u dat er meer informatie beschikbaar komt over de veiligheid van geneesmiddelen.

Op [www.lilly.nl](http://www.lilly.nl),  
onder het kopje geneesmiddelen  
(wachtwoord: EU-code op de verpakking),  
is een Baqsimi-instructievideo te bekijken.  
Deze instructievideo laat zien  
hoe u het beste Baqsimi kunt toedienen.

### **Bijsluiter**

[www.lilly.nl](http://www.lilly.nl), onder het kopje geneesmiddelen

Voor meer informatie bel de  
Lilly Nederland - Medische Informatie Service

**0800-6334724**